

Temat:	PRZEBUDOWA DROGI W RAMACH ZADANIA PN. „MODERNIZACJA NAWIERZCHNI CZĘŚCI DROGI GMINNEJ NR 172024B W WIŻNIE (TZW. SREBROWSKA)”	
Branża:	DROGOWA	
Wykonawca:	NPI DAMIAN MIELNIK UL. TEATRALNA 4/1 11-600 WĘGORZEWO	
Inwestor:	GMINA WIZNA PL. KPT. WŁADYSŁAWA RAGINISA 35 18-430 WIZNA	
Nazwa opracowania:	PROJEKT TECHNICZNY (WYKONAWCZY)	
Numerы działek:	Obręb Wizna, działka 1428	
Projektował:		
Branża drogowa: mgr inż. Małgorzata Szulc	Nr uprawnień WAM/0132/POOD/18	Podpis
Sprawdził:		
Branża drogowa: mgr inż. Damian Mielnik	Nr uprawnień WAM/0052/PBD/19	Podpis
Kategoria obiektu: XXV	Data: lipiec 2022 r.	Numer egz.
Spis zawartości:	Zgodnie z wykazem na stronie 2	
W całym opracowaniu za zgodność z oryginałem poświadczam mgr inż. Małgorzata Szulc		

**PRZEBUDOWA DROGI W RAMACH ZADANIA PN.
„MODERNIZACJA NAWIERZCHNI CZĘŚCI DROGI GMINNEJ
NR 172024B W WIŹNIE (TZW. SREBROWSKA)”**

SPIS ZAWARTOŚCI

CZĘŚĆ OPISOWA.....	3
1 DANE OGÓLNE	3
1.1 Podstawa opracowania.....	3
1.2 Przedmiot i zakres inwestycji.....	3
1.3 Materiały wyjściowe	3
2 OPIS STANU ISTNIEJĄCEGO	3
2.1 Charakterystyka ogólna	3
2.2 Profil podłużny	3
2.3 Odwodnienie.....	3
2.4 Podłoże gruntowe i geotechniczne warunki posadowienia	4
2.5 Urządzenia obce.....	4
3 STAN PROJEKTOWANY	4
3.1 Parametry projektowe	4
3.2 Konstrukcja nawierzchni	5
3.3 Profil podłużny	5
3.4 Zjazdy	5
3.5 Zieleń.....	5
3.6 Odwodnienie.....	5
3.7 Urządzenia obce.....	5
3.8 Niezainwentaryzowane sieci i drenaże	6
3.9 Miejscowy Plan Zagospodarowania Przestrzennego.....	6
3.10 Obiekty pod ochroną konserwatorską.....	6
4 UWAGI OGÓLNE DO PROJEKTU	6
5 WARUNKI, UZGODNIENIA, OPINIE	8
6 OŚWIADCZENIE	17
7 KOPIE ZAŚWIADCZEŃ Z IZB BUDOWLANYCH ORAZ KOPIE DECYZJI O NADANIU UPRAWNIEŃ BUDOWLANYCH	18
CZĘŚĆ RYSUNKOWA	24

CZĘŚĆ OPISOWA

1 DANE OGÓLNE

1.1 Podstawa opracowania

Podstawę opracowania stanowi umowa zawarta pomiędzy Gminą Wizna, a NPI Damian Mielnik, ul. Teatralna 4/1, 11-600 Węgorzewo.

1.2 Przedmiot i zakres inwestycji

Przedmiotem zadania jest modernizacja części drogi gminnej nr 172024B – tzw. Srebrzowskiej zlokalizowanej w miejscowości Wizna na działce nr 1428. Długość projektowanego odcinka drogi wynosi około 293m. W ramach zadania zostanie wykonana nawierzchnia jezdni z betonu asfaltowego wraz z pobocznymi z kruszywa oraz zjazdy. Ponadto przewiduje się profilowanie istniejących rowów przydrożnych.

1.3 Materiały wyjściowe

- Umowa zawarta pomiędzy Gminą Wizna a NPI Damian Mielnik
- Mapa do celów projektowych w skali 1:500
- Rozporządzenie Ministra Transportu i Gospodarki Morskiej z dnia 2 marca 1999r. w sprawie warunków, jakim powinny odpowiadać drogi publiczne i ich usytuowanie (Dz.U. RP Nr 43 z dn.14maja 1999r.), z późniejszymi zmianami
- Katalog typowych konstrukcji nawierzchni podatnych i półsztywnych - Załącznik do zarządzenia nr 31 Generalnego Dyrektora Dróg Krajowych i Autostrad z dnia 16.06. 2014r.
- Inwentaryzacja obiektu budowlanego w terenie,
- Opinia geotechniczna dla potrzeb rozpoznania warunków gruntowo-wodnych
- Inne obowiązujące akty prawne i przepisy

2 OPIS STANU ISTNIEJĄCEGO

2.1 Charakterystyka ogólna

Droga będąca przedmiotem zadania znajduje się w zachodniej części miejscowości Wizna. Droga w chwili obecnej posiada jezdnię szerokości 4,5 – 5,2m o nawierzchni bitumicznej w złym stanie technicznym (liczne dziury i ubytki w nawierzchni) wraz z pobocznymi gruntowymi szerokości około 1m. Początek opracowania graniczy z działką nr 532 (pas drogowy drogi krajowej nr 64), natomiast koniec opracowania obejmuje zjazdy na działki nr 1678 i 1411 oraz dowiązanie do zmodernizowanego odcinka drogi nr 172024B.

2.2 Profil podłużny

Projektowany odcinek drogi znajduje się w terenie o niewielkich różnicach wysokości.

2.3 Odwodnienie

W stanie istniejącym wody opadowe odprowadzane są powierzchniowo do istniejących rowów przydrożnych. Istniejące rowy są zarośnięte i zamulone, wymagają oczyszczenia i profilowania.

2.4 Podłoże gruntowe i geotechniczne warunki posadowienia

Na odcinku objętym opracowaniem wykonano trzy odwierty. Głębokość wierceń wynosiła 2,0m p.p.t. Otwory nr 1 i 3 zlokalizowane były w poboczu drogi. Otwór nr 2 wykonano przez konstrukcję istniejącej nawierzchni. Wiercenia były wykonywane ręcznie.

Grunty opisano na podstawie polowych badań makroskopowych, na bieżąco określając parametry poszczególnych gruntów. Podczas prac starano się jak najdokładniej określić warunki gruntowo-wodne. Zaobserwowany charakter warunków wodnych dotyczy okresu wykonania badań tj. maj 2022r. i w różnych porach roku może się zmieniać, szczególnie w porach intensywniejszych opadów.

Na badanym terenie stwierdzono występowanie gruntów grupy nośności G3 w postaci piasków gliniastych, piasków pylastych oraz glin i glin piaszczystych. Zwierciadło wody gruntowej nawiercono na głębokości 1,2m ppt. w otworze nr 1 oraz na głębokości 1,4m ppt. w otworze nr 2. Na podstawie Rozporządzenia Ministra Transportu, Budownictwa i Gospodarki Morskiej z dnia 25 kwietnia 2012 r. w sprawie ustalenia geotechnicznych warunków posadowienia obiektów budowlanych (Dz. U. 2012 nr 463) stwierdzono proste warunki gruntowo-wodne.

Biorąc pod uwagę warunki gruntowo-wodne oraz stopień skomplikowania konstrukcji projektowanego obiektu zalicza się go do I kategorii geotechnicznej.

2.5 Urządzenia obce

W okolicy początku opracowania, poza zakresem inwestycji zlokalizowane jest poprzeczne przejście pod drogą kabla teletechnicznego. Na końcu opracowania wzdłuż granicy pasa drogowego po stronie lewej przebiega sieć wodociągowa.

3 STAN PROJEKTOWANY

Przedstawiony na planie kilometrąż jest kilometrążem projektowym, przyjętym na potrzeby dokumentacji projektowej. Początek opracowania przyjęto w km 0+015, natomiast koniec w km 0+308.

W ramach zadania przewiduje się:

- wykonanie konstrukcji nawierzchni jezdni celem dostosowania nośności nawierzchni do obciążeń od ruchu pojazdów,
- wykonanie poboczy z mieszanki niezwiązanej z kruszywem C50/30,
- wykonanie konstrukcji nawierzchni zjazdów,
- profilowanie dna i skarp istniejących rowów przydrożnych
- wykonanie nasypu filtracyjnego w km 0+272

3.1 Parametry projektowe

- przekrój poprzeczny – 1x2
- kategoria ruchu – KR1,
- szerokość jezdni – 5,0m
- szerokość pobocza – 0,75m
- pochylenie poprzeczne jezdni – daszkowe 2%
- minimalne pochylenie podłużne - $i_{\min}=1,60\%$,
- maksymalne pochylenie podłużne - $i_{\max}=3,00\%$

3.2 Konstrukcja nawierzchni

Przyjęto następujące założenia do konstrukcji:

- kategoria ruchu - KR1
- podłoże grupy nośności G3

W stanie obecnym droga posiada nawierzchnię bitumiczną w złym stanie technicznym.

KONSTRUKCJA NR 1 - Konstrukcja nawierzchni jezdni na odcinku od km 0+015 do km 0+270

Projektuje się wykonanie nasypu na istniejącej nawierzchni i ułożenie nowych warstw konstrukcyjnych.

- warstwa ścieralna z betonu asfaltowego – 4cm
- warstwa wiążąca z betonu asfaltowego – 5cm
- podbudowa zasadnicza z mieszanki niezwiązanej z kruszywem C_{50/30} – 22cm

razem

-31 cm

KONSTRUKCJA NR 2 - Konstrukcja nawierzchni jezdni na odcinku od km 0+270 do km 0+308

Projektuje się wykonanie korytowania i ułożenie nowych warstw konstrukcyjnych.

- warstwa ścieralna z betonu asfaltowego – 4cm
- warstwa wiążąca z betonu asfaltowego – 5cm
- podbudowa zasadnicza z mieszanki niezwiązanej z kruszywem C_{50/30} – 22cm
- warstwa mrozochronna z mieszanki związanej spoiwem hydraulicznym C_{3/4} – 22cm

razem

-53 cm

Konstrukcja poboczy

- mieszanka niezwiązana z kruszywem C_{50/30} – 15cm

3.3 Profil podłużny

W celu poprawy warunków gruntowo-wodnych projektuje się podniesienie niwelety drogi o około 0,4÷0,5m w stosunku do stanu istniejącego. Zaprojektowano spadki podłużne w przedziale od 1,6% do 3,0%.

3.4 Zjazdy

Zjazdy zaprojektowano zgodnie z rozporządzeniem Ministra Transportu i Gospodarki Morskiej z dnia 2 marca 1999 r w sprawie warunków technicznych jakim powinny odpowiadać drogi publiczne i ich usytuowanie oraz w dostosowaniu do ukształtowania istniejących zjazdów.

3.5 Zieleń

Nie planuje się wycinki drzew i krzewów w związku z inwestycją.

3.6 Odwodnienie

Przewiduje się odprowadzenie wód opadowych jak dotychczas, czyli powierzchniowo do istniejących rowów przydrożnych. W celu poprawy warunków odwodnienia korpusu drogowego zaprojektowano profilowanie dna i skarp istniejących rowów przydrożnych oraz wykonanie nasypu filtracyjnego w km 0+272.

3.7 Urządzenia obce

Przedmiotowa inwestycja nie koliduje z urządzeniami obcymi zlokalizowanymi w pasie drogowym. Uzyskano uzgodnienia gestorów sieci zlokalizowanych w obrębie inwestycji. Roboty

budowlane należy prowadzić przy uwzględnieniu i spełnieniu warunków wydanych przez gestorów sieci, w tym pod nadzorem właścicieli sieci.

3.8 Niezainwentaryzowane sieci i drenaże

Zgodnie z klauzulą zawartą na mapie do celów projektowych nie wyklucza się istnienia w terenie innych nie wykazanych na mapie urządzeń podziemnych, które nie były zgłoszone do inwentaryzacji. W przypadku napotkania na etapie robót budowlanych na niezainwentaryzowane urządzenia podziemne takie jak np. sieci lub drenaże należy je przebudować lub zabezpieczyć zgodnie z warunkami zarządcy.

3.9 Miejscowy Plan Zagospodarowania Przestrzennego

Teren inwestycji nie jest objęty Miejscowym Planem Zagospodarowania Przestrzennego.

3.10 Obiekty pod ochroną konserwatorską

Teren części miejscowości Wizna został wpisany do wojewódzkiej ewidencji zabytków decyzją Wojewódzkiego Konserwatora Zabytków nr kult.V-2b-75-56 nr rej. 75 z dnia 26.11.1956 r. Końcowy odcinek przedmiotowej inwestycji znajduje się na granicy wpisanego do rejestru obszaru. W obrębie planowanych robót nie stwierdzono występowania obiektów budowlanych wpisanych do rejestru zabytków.

Dla przedmiotowej inwestycji uzyskano pozwolenie na prowadzenie robót budowlanych przy zabytku wydane przez Podlaskiego Wojewódzkiego Konserwatora Zabytków Delegatura w Łomży.

Uwaga: Na podstawie Ustawy z dnia 23 lipca 2003 r. o ochronie zabytków i opiece nad zabytkami (Dz.U. 2003 nr 162 poz. 1568) w przypadku odkrycia obiektu zabytkowego należy:

1. Wstrzymać wszelkie roboty mogące uszkodzić lub zniszczyć odkryty przedmiot,
2. Zabezpieczyć przedmiot i miejsce jego odkrycia,
3. Niezwłocznie zawiadomić właściwego Konserwatora Zabytków.

4 UWAGI OGÓLNE DO PROJEKTU

- W przypadku wystąpienia różnic między poszczególnymi częściami dokumentacji (opis techniczny, rysunki, sst) należy zastosować rozwiązanie najbardziej korzystne pod względem jakości, trwałości obiektu budowlanego w uzgodnieniu z Inspektorem Nadzoru i Projektantem.
- Nie wyklucza się istnienia sieci uzbrojenia terenu nie ujętych w opracowaniu.
- W przypadku natrafienia i uszkodzenia podczas prac ziemnych na drenaż należy odtworzyć go na istniejących rzędnych i zgłosić do odbioru dla zarządcy.
- Przy wykonywaniu robót należy zawsze i bezwzględnie przestrzegać zaleceń technologicznych określonych przez producenta materiału. Zalecenia te zawarte są w kartach technicznych materiałów i opracowane przez jego producenta.
- Należy odtworzyć tereny przyległe w przypadku zniszczenia.
- Punkty osnowy geodezyjnej należy chronić przed zniszczeniem. Punkty osnowy geodezyjnej kolidujące z inwestycją należy przenieść/odnowić w porozumieniu z właściwym geodetą powiatowym zlecając prace uprawnionej jednostce wykonawstwa geodezyjnego. Wszelkie formalności i koszty związane z przeniesieniem/odnowieniem punktów osnowy geodezyjnej należą do Wykonawcy robót budowlanych.
- Wykopy w pobliżu zbliżeń do istniejących urządzeń podziemnych należy wykonywać ręcznie z zachowaniem szczególnej ostrożności.

-
- Prace budowlane wykonywać przy uwzględnieniu warunków wydanych przez Podlaskiego Wojewódzkiego Konserwatora Zabytków Delegatura w Łomży w pozwoleniu na prowadzenie robót – pismo znak Ł.5152.190.2022.IT z dnia 12.08.2022 r.

Opracowała:
mgr inż. Małgorzata Szulc

5 WARUNKI, UZGODNIENIA, OPINIE

Białystok, 12-08-2022 r.

PODLASKI WOJEWÓDZKI
KONSERWATOR ZABYTEKÓW
DELEGATURA w ŁOMŻY
18-400 Łomża, ul. Nowa 2
tel./fax 86/216-34-08

L.5152.190.2022.IT

POZWOLENIE

Na podstawie art. 6 ust. 1 pkt 1 lit. b, art. 7 pkt 1, art. 36 ust. 1 pkt 1, art. 89 pkt 2 ustawy z dnia 23 lipca 2003 r. o ochronie zabytków i opiece nad zabytkami (t. j. Dz. U. z 2022 r. poz. 840), § 13 rozporządzenia Ministra Kultury i Dziedzictwa Narodowego z dnia 2 sierpnia 2018 r. w sprawie prowadzenia prac konserwatorskich, restauratorskich i badań konserwatorskich przy zabytku wpisanym do rejestru zabytków albo na Listę Skarbów Dziedzictwa oraz robót budowlanych, badań architektonicznych i innych działań przy zabytku wpisanym do rejestru zabytków, a także badań archeologicznych i poszukiwań zabytków (t. j. Dz. U. z 2021 r., poz. 81) oraz art. 104 ustawy z dnia 14 czerwca 1960 r. – Kodeks postępowania administracyjnego (t. j. Dz. U. z 2022 r. poz. 1301), po rozpatrzeniu wniosku Pana Damiana Mielnika, NPI Damian Mielnik, ul. Teatralna 4/1, 11-600 Węgorzewo, Pełnomocnika Gminy Wizna, z dnia 20.07.2022 r. (data wpływu: 22.07.2022 r.), uzupełnionego pismem z dnia 1.08.2022 r. (data wpływu 4.08.2022 r.) o wydanie pozwolenia na prowadzenie robót budowlanych przy zabytku polegających na modernizacji nawierzchni części drogi gminnej nr 172025B w Wiźnie (ul. Srebrzowska), na działce nr ewid. 1428,

o r z e k a m

1. Pozwolić Gminie Wizna, pl. kpt. Władysława Raginisa 35, 18-430 Wizna, na prowadzenie robót budowlanych przy zabytku polegających na modernizacji nawierzchni części drogi gminnej nr 172025B w Wiźnie, ul. Srebrzowska, na części działki nr ewid. 1428 znajdującym się na terenie wpisanym do rejestru zabytków na podstawie decyzji Wojewódzkiego Konserwatora Zabytków w Białymstoku z dnia 26 listopada 1956 r., Nr Kult.V-2b-75-56 o uznaniu za zabytek urbanistyczny "terenu części miasta Wizna w powiecie Łomża w województwie białostockim, który ogranicza od północy droga do wsi Rutki aż do szosy białostockiej, od wschodu linia od szosy białostockiej wzdłuż ul. Długiej do ulicy Wąsoskiej, ul. Wąsoska do zakrętu, stąd linia prosta przecinająca wylot ul. Poświętnej do rzeki Narwi, od wschodu rzeka Narew; od południa linia od rzeki Narew poniżej grodziska przecinająca łąki do drogi do łąk, drogą do łąk, ulicą wiodącą do Karolina, od zachodu gościniec z Bronowa od ul. wiodącej do Karolina do drogi do Rutek" – wschodnia część dz. nr 1428, od skrzyżowania ulicy Srebrzowskiej z Zastodolną, zgodnie z poglądową wizualizacją obszaru objętego ochroną konserwatorską (Załącznik nr 1).

Zakres i sposób prowadzenia robót budowlanych: zgodnie z dokumentacją „Modernizacja nawierzchni części drogi gminnej nr 172024B w Wiźnie (ul. Srebrzowska), obręb Wizna, działka 1428” (projektant mgr inż. Małgorzata Szulc, lipiec 2022 r).

Postępowanie w sprawie niniejszego pozwolenia może zostać wznowione, a następnie pozwolenie może być cofnięte lub zmienione, jeśli w trakcie wykonywania robót określonych w pozwoleniu wystąpiły nowe fakty i okoliczności mogące doprowadzić do uszkodzenia lub zniszczenia zabytku (art. 47 ww. ustawy z dnia 23 lipca 2003 r. o ochronie zabytków i opiece nad zabytkami).

Termin ważności pozwolenia: 31.12.2025 r.

2. W pozostałej części działki nr 1428, tj. leżącej poza ww. „terenem części miasta Wizna”, postępowanie umorzyć.

UZASADNIENIE

Do Delegatury w Łomży Podlaskiego Wojewódzkiego Konserwatora Zabytków wpłynął wniosek Pana Damiana Mielnika, NPI Damian Mielnik, ul. Teatralna 4/1, 11-600 Węgorzewo, Pełnomocnika Gminy Wizna, z dnia 20.07.2022 r. (data wpływu: 22.07.2022 r., uzupełniony: 4.08.2022 r.) o wydanie pozwolenia na prowadzenie robót budowlanych przy zabytku polegających na modernizacji nawierzchni części drogi gminnej nr 172025B w Wiźnie (ul. Srebrowska), na działce nr ewid. 1428. Do wniosku dołączono: ww. dokumentację oraz dokument potwierdzający posiadanie tytułu prawnego do korzystania z zabytku i uprawniający do występowania z wnioskiem, tj. informacja z rejestru gruntów oraz pełnomocnictwo z dnia 6.05.2022 r. o sygn. Or.0052.14.2022. Tytuł prawny zweryfikowano także na podstawie eKW Nr LM1L/00027935/8.

Z treści wniosku i załączonej do niego dokumentacji wynika, że przedmiotem planowanej inwestycji jest modernizacja części drogi gminnej nr 172024B tj. ul. Srebrowskiej zlokalizowanej w miejscowości Wizna, na działce nr 1428. Długość projektowanego odcinka drogi wynosi około 293 m. W ramach zadania zostanie wykonana nawierzchnia jezdni z betonu asfaltowego wraz z pobocznymi z kruszywa oraz zjazd. Ponadto przewiduje się profilowanie istniejących rowów przydrożnych.

Wymóg uzyskania powyższego pozwolenia wynika z przepisów art. 36 ust. 1 pkt. 1 ww. ustawy o ochronie zabytków i opiece nad zabytkami, ponieważ przedmiotowa inwestycja ma być realizowana na obszarze objętym ochroną konserwatorską na podstawie decyzji Wojewódzkiego Konserwatora Zabytków w Białymstoku z dnia 26 listopada 1956 r., Nr Kult.V-2b-75-56 o uznaniu za zabytek urbanistyczny "teren części miasta Wizna w powiecie Łomża w województwie białostockim, który ogranicza od północy droga do wsi Rutki aż do szosy białostockiej, od wschodu linia od szosy białostockiej wzdłuż ul. Długiej do ulicy Wąsoskiej, ul. Wąsoska do zakrętu, stąd linia prosta przecinająca wylot ul. Poświętnej do rzeki Narwi, od wschodu rzeka Narew; od południa linia od rzeki Narew poniżej grodziska przecinająca łąki do drogi do łąk, drogą do łąk, ulicą wiodącą do Karolina, od zachodu gościniec z Bronowa od ul. wiodącej do Karolina do drogi do Rutek".

Powyższa decyzja, wydana na podstawie rozporządzenia Prezydenta Rzeczypospolitej z dnia 6 marca 1928 r. o opiece nad zabytkami (Dz.U. poz. 265 ze zm.), pozostaje ważna z mocy art. 142 ust. 1 obowiązującej ustawy z dnia 23 lipca 2003 r. o ochronie zabytków i opiece nad zabytkami. Tak więc w przedmiotowej sprawie zabytkiem, którego ochronę należy uwzględnić, jest historyczny układ przestrzenny (urbanistyczny) w rozumieniu art. 3 pkt 12 ustawy z dnia 23 lipca 2003 r. o ochronie zabytków i opiece nad zabytkami: przestrzenne założenie miejskie zawierające zespoły budowlane, pojedyncze budynki i formy zaprojektowanej zieleni, rozmieszczone w układzie historycznych podziałów własnościowych i funkcjonalnych. Ochrona zabytkowego układu przestrzennego polega m.in. na stworzeniu warunków prawnych i organizacyjnych umożliwiających jego trwałe zachowanie i zagospodarowanie oraz na zapobieganiu zagrożeniom mogącym spowodować uszczerbek dla wartości zabytku (art. 4 pkt 1 ww. ustawy o ochronie zabytków i opiece nad zabytkami). Wpis do rejestru zabytków stanowi prawną formę ochrony zabytków, której mowa w art. 7 pkt 1 ww. ustawy o ochronie zabytków i opiece nad zabytkami. Objęcie nieruchomości ochroną konserwatorską poprzez jej wpisanie do rejestru zabytków oznacza, że podejmowanie działań, które mogłyby prowadzić do naruszenia substancji zabytku lub zmiany wyglądu, lub w jakikolwiek inny sposób mogłyby skutkować trwałym uszczerbkiem dla chronionych wartości tego zabytku, wymaga pozwolenia wojewódzkiego konserwatora zabytków na podstawie art. 36 ww. ustawy o ochronie zabytków i opiece nad zabytkami, w odniesieniu do zamierzeń wskazanych w ust. 1 art. 36 tejże ustawy.

W toku postępowania ustalono, że na działce nr 1428 w Wiźnie nie występują obiekty podlegające indywidualnej ochronie konserwatorskiej, o której mowa w art. 7 ustawy z dnia 23 lipca 2003 r. o ochronie zabytków i opiece nad zabytkami lub ujęte w gminnej ewidencji zabytków.

Jednocześnie po przeanalizowaniu wniosku i dokumentów znajdujących się w tut. delegaturze ustalono, że przedmiotowa działka drogowa nr 1428 w Wiźnie (ul. Srebrowska), na której prowadzone będą roboty budowlane, jedynie we wschodniej części, od skrzyżowania ul. Srebrowskiej z ul. Zastodolną, znajduje się w granicach wpisu do rejestru zabytków – a zatem jej zachodnia część to teren, który leży poza granicami ww. zabytku urbanistycznego. W związku z powyższym nie ma podstaw prawnych do uwzględniania jej ochrony jako zabytku w przedmiotowej decyzji, stąd należało umorzyć niniejsze postępowanie w części, ze względu na jego bezprzedmiotowość, na podstawie art. 105 § 1 k.p.a.

Po przeanalizowaniu akt sprawy w zakresie ochrony zabytków, uznano, że przedmiotowa inwestycja na części działki nr 1428 w Wiźnie, nie spowoduje uszczerbku dla wartości zabytkowej układu przestrzennego miasta Wizna. W związku z powyższym orzeczono jak w sentencji.

POUCZENIE

Od decyzji niniejszej służy stronom prawo wniesienia odwołania do Ministra Kultury i Dziedzictwa Narodowego w Warszawie za pośrednictwem Delegatury WUOZ w Łomży, ul. Nowa 2, 18-400 Łomża, w terminie 14 dni od daty jej otrzymania.

Jednocześnie organ poucza, że w trakcie biegu terminu do wniesienia odwołania strona może zrzec się prawa do wniesienia odwołania wobec tutejszego organu. Z dniem doręczenia organowi administracji publicznej oświadczenia o zrzeczeniu się prawa do wniesienia odwołania przez ostatnią ze stron postępowania, decyzja staje się ostateczna i prawomocna.

Z up. Podlaskiego Wojewódzkiego
Konservatora Zabytków

Izabela Targ
Inspektor ochrony zabytków

W załączeniu:

Załącznik nr 1 – Poglądowa wizualizacja granic wpisu do rejestru „terenu części miasta Wizna”

Otrzymuje:

NPI Damian Mielnik Pełnomocnik Gminy Wizna

Zgodnie art. 7 ustawy z dnia 16 listopada 2006 r. o opłacie skarbowej (t. j. Dz. U. z 2022 r. poz. 91) nie pobrano opłaty skarbowej z tytułu wydania pozwolenia.

Otrzymanie niniejszego pozwolenia na prowadzenie prac przy zabytku wpisanym do rejestru zabytków nie zwalnia od obowiązku uzyskania pozwolenia na budowę albo zgłoszenia prac, wymaganych przez przepisy Prawa budowlanego.

Sprawę prowadzi. I. Targ/A. Obrycka

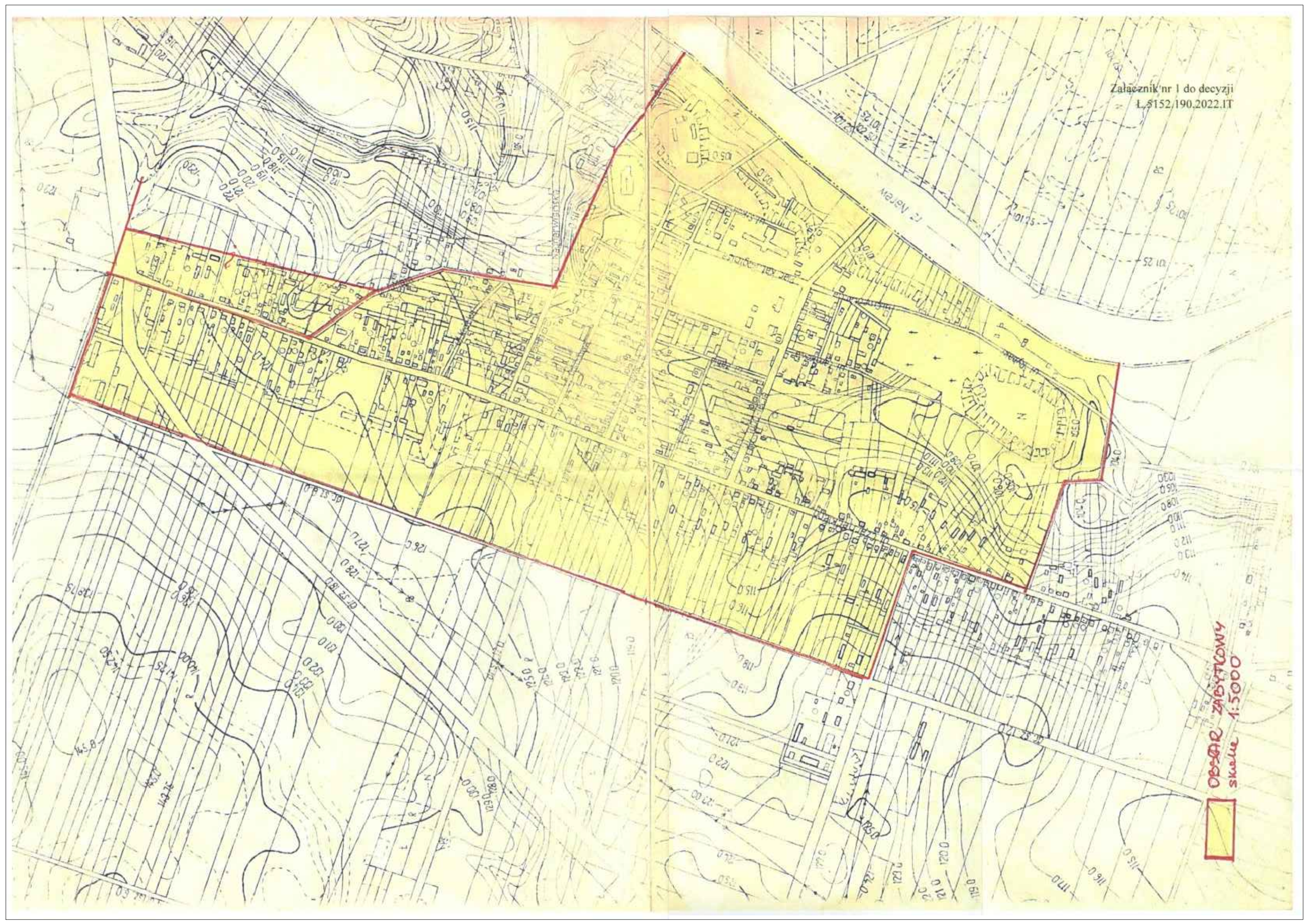
Informacja o przetwarzaniu danych osobowych

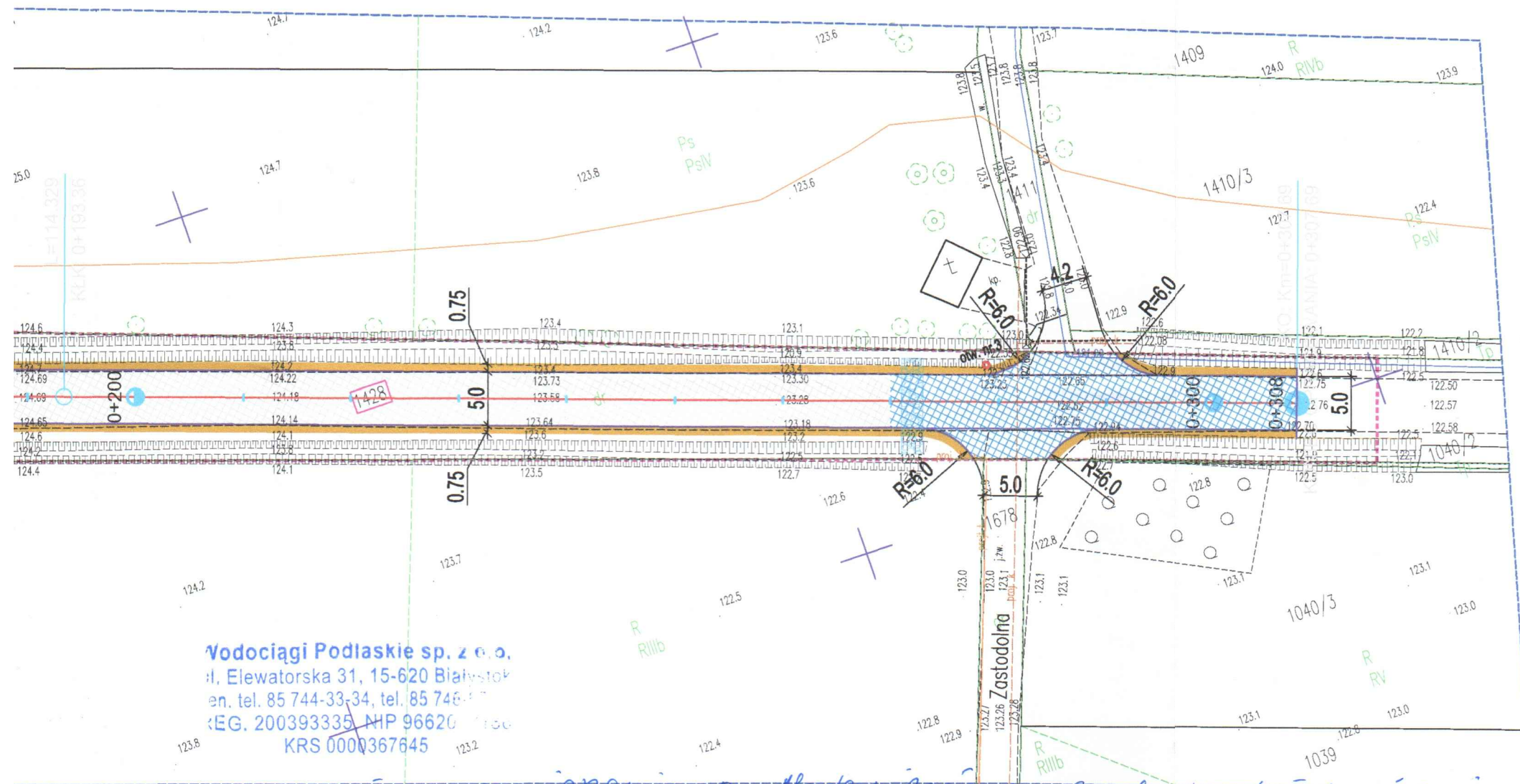
Administratorem podanych danych osobowych jest Podlaski Wojewódzki Konservator Zabytków, reprezentujący Wojewódzki Urząd Ochrony Zabytków w Białymstoku, z siedzibą przy ul. Dojlidy Fabryczne 23, 15-554 Białystok, tel.: 85 74 12 332, e-mail: sekretariat@wuoz.bialystok.pl.

We wszelkich sprawach związanych z przetwarzaniem danych osobowych możesz skontaktować się z naszym Inspektorem Ochrony Danych dostępnym pod adresem e-mail: iod@wuoz.bialystok.pl. Szczegółowe informacje dotyczące przetwarzania danych osobowych można odnaleźć na naszej stronie internetowej w zakładce RODO.

Załącznik nr 1 do decyzji
L.5152/190.2022.IT

OBSEK ZABYTOWY
skala 1:5000





Vodociągi Podlaskie sp. z o.o.
ul. Elewatorska 31, 15-620 Białystok
tel. 85 744-33-34, tel. 85 746-1111
REG. 200393335 NIP 96620-1100
KRS 0000367645

Uzgodniłem z kierownictwem pu. Modernizację nawierzchni części drogi gminnej nr. 172024B w Wiźnie (ul. Srebrzowska) z uwagami:
1. Przebieg sieci podziemnej pod przeładem należy zabezpieczyć rurą ochronną dwudzielną.
2. Proce ziemne w obszarze infrastruktury podziemnej należy prowadzić ręcznie z zachowaniem ostrożności.
3. W przypadku uszkodzenia infrastruktury pod. odpowiedzialność ponosi Wykonawca.
4. Istniejące skrajniki należy wyregulować do projektowanego poziomu nawierzchni.

26.07.2022

PREZES ZARZĄDU
Marek Kuczyński

LEGENDA

- GRANICA DZIAŁKI
- - - GRANICA OPRACOWANIA
- 1428 NUMER DZIAŁKI PASA DROGOWEGO
- PROJEKTOWANA NAWIERZCHNIA Z BETONU ASFALTOWEGO KONSTRUKCJA NR 1
- PROJEKTOWANA NAWIERZCHNIA Z BETONU ASFALTOWEGO KONSTRUKCJA NR 2
- ZAKRES PROJEKTOWANEGO NASYPU FILTRACYJNEGO
- PROJEKTOWANE POBOCZE Z KRUSZYWA
- PROJEKTOWANA KRAWĘDZ JEZDNI
- otw. nr 1 LOKALIZACJA OTWORU GEOTECHNICZNEGO

PRAWA AUTORSKIE ZASTRZEŻONE

Jednostka projektowa:		Inwestor:	
NPI Damian Mielnik ul. Teatralna 4/1 11-600 Węgorzewo		Gmina Wiźnia pl. kpt. Władysława Raginisa 35 18-430 Wiźnia	
Nazwa zadania:		Modernizacja nawierzchni części drogi gminnej nr 172024B w Wiźnie (ul. Srebrzowska)	Branża: drogowa
Tytuł rysunku:		PLAN SYTUACYJNY	Skala: 1:500
Projektował:		mgr inż. Małgorzata Szulc WAM/0132/POOD/18	Podpis: [Signature]
Sprawdził:		mgr inż. Damian Mielnik WAM/0052/PBD/19	Podpis: [Signature]
Data:		06.2022	Nr rysunku: 1.0

Białystok, dnia 14.07.2022 r.

Podlaska Sieć Internetowa Sp. z o.o.

ul. Piastowska 11
15-207 Białystok

adres do korespondencji:

ul. Piastowska 11
15-207 Białystok

adres mailowy:


inwestycje@psi.epodlasie.net

Urząd Gminy Wizna


pl. kpt. Wł. Raginisa 35
18-430 Wizna

W imieniu PSI Sp. z o. o. informuje, że posiadamy kanalizację kablową światłowodową wzdłuż ulicy Srebrzowskiej w miejscowości Wiżna wraz z wolnymi zasobami wystarczającymi do zaspokojenia potrzeb społecznych w zakresie dostępu do usług szerokopasmowych.

Z poważaniem,



PODLASKA
SIEĆ INTERNETOWA
Specjalista ds. Inwestycji



PODLASKA
SIEĆ INTERNETOWA Sp. z o.o.
15-207 Białystok, ul. Piastowska 11
tel. 85 73 33 100, www.psi.epodlasie.net
NIP 966 209 09 98, REGON 200828780, KRS 0000493318

Podlaska Sieć Internetowa Sp. z o.o.
BOK: Piastowska 11, Białystok
email: bok@psi.epodlasie.net
Tel: 85 722 22 22 www.psi.epodlasie.net

Sąd Rejonowy w Białymstoku
XII Wydział Gospodarczy KRS,
kapitał zakładowy: 760 000 PLN

NIP: 9662090998
Regon: 200828780
KRS: 0000493318



MINISTER CYFRYZACJI

DT.WIT-II.7110.358.2022(4)

Pan Mariusz Soliwoda
Wójt Gminy Wizna
pl. kpt. Władysława Raginisa 35
18 – 430 Wizna

DECYZJA

Na podstawie art. 105 § 1 ustawy z dnia 14 czerwca 1960 r. Kodeks postępowania administracyjnego (Dz.U. 2021 poz. 735 z późn. zm.), zwanej dalej „k.p.a.”,

UMARZAM

postępowanie administracyjne w sprawie z wniosku Pana Mariusza Soliwody, Wójta Gminy Wizna, z dnia 4 sierpnia 2022 r. (znak DI.271.1.5.2022) o zwolnienie z obowiązku budowy kanału technologicznego w związku z przebudową drogi gminnej nr 172024B (ul. Srebrzowskiej) w Wiźnie.

UZASADNIENIE

Na podstawie art. 39 ust. 6c ustawy z dnia 21 marca 1985 r. o drogach publicznych (t.j. Dz.U. z 2022 r. poz. 1693), zwanej dalej „ustawą o drogach publicznych”, Pan Mariusz Soliwoda, Wójt Gminy Wizna, zwany dalej „Wnioskodawcą”, pismem z dnia 4 sierpnia 2022 r. (znak DI.271.1.5.2022) wystąpił do ministra właściwego do spraw informatyzacji – Ministra Cyfryzacji, zwanego dalej również „Organem”, z wnioskiem w sprawie zwolnienia zarządcy drogi – Wójta Gminy Wizna – z obowiązku budowy kanału technologicznego dla przedsięwzięcia pn. „Modernizacja nawierzchni części drogi gminnej nr 172024B w Wiźnie (tzw. Srebrzowska)”, zwanym dalej „wnioskiem”.

Zgodnie z wnioskiem, w istniejącym pasie drogowym publicznej drogi gminnej planowanej przez zarządcę do modernizacji, w ramach likwidowania tzw. białych plam współfinansowanego ze środków Programu Operacyjnego Polska Cyfrowa została umieszczona linia światłowodowa na zlecenie Podlaskiej Sieci Internetowej Sp. z o.o.

Zgodnie z załączonym do wniosku pismem spółki Podlaska Sieć Internetowa sp. z o.o. z dnia 14 lipca 2022 r., linia światłowodowa umieszczona jest w kanalizacji kablowej.

W dniu 23 sierpnia 2022 r. Wnioskodawca dostarczył oświadczenie, z którego wynika, że przedmiotowa inwestycja realizowana będzie jako przebudowa.

Zgodnie z art. 39 ust. 6c ustawy o drogach publicznych minister właściwy do spraw informatyzacji – Minister Cyfryzacji, na wniosek zarządcy drogi w drodze decyzji, zwalnia zarządcę z obowiązku

budowy kanału technologicznego, jeżeli w pobliżu pasa drogowego istnieje już kanał technologiczny lub linia światłowodowa, posiadające wolne zasoby wystarczające do zaspokojenia potrzeb społecznych w zakresie dostępu do usług szerokopasmowych lub w sytuacji, gdy lokalizowanie kanału technologicznego byłoby ekonomicznie nieracjonalne lub technicznie niemożliwe. Jednocześnie, w dniu 25 października 2019 r. zmienił się zakres obowiązku budowy kanału technologicznego, na skutek wejścia w życie ustawy z dnia 30 sierpnia 2019 r. o zmianie ustawy o wspieraniu rozwoju usług i sieci telekomunikacyjnych oraz niektórych innych ustaw (Dz. U. z 2019 poz. 1815 z późn. zm. oraz z 2020 r. poz. 695), dalej "zmiana megaustawy".

Zgodnie z nadanym zmianą megaustawy brzmieniem art. 39 ust. 6 ustawy o drogach publicznych, zarządca drogi jest obowiązany zlokalizować kanał technologiczny w pasie drogowym w trakcie:

1) budowy dróg publicznych;

2) przebudowy dróg publicznych, chyba że w pasie drogowym przebudowywanej drogi zostały już zlokalizowane kanalizacja kablowa lub kanał technologiczny.

Biorąc pod uwagę fakt istnienia w pasie drogowym przebudowywanej drogi kanalizacji kablowej zarządca drogi nie ma obowiązku lokalizowania kanału technologicznego. W związku z tym nie istnieje przedmiot postępowania administracyjnego, obowiązek budowy kanału technologicznego, z którego Minister Cyfryzacji może zwolnić Wnioskodawcę. Jest to obiektywna postać bezprzedmiotowości znosząca zasadniczy element sprawy administracyjnej. Jeśli nie istnieje element warunkujący istnienie stosunku materialnego, to organ prowadzący postępowanie nie może orzekać w merytoryczny sposób o nieistniejącym obowiązku.

W myśl art. 105 § 1 k.p.a. gdy postępowanie z jakiegokolwiek przyczyny stało się bezprzedmiotowe, organ administracji publicznej wydaje decyzję o umorzeniu postępowania. Zgodnie z doktryną (Komentarz do art. 105 k.p.a. red. prof. zw. dr hab. Marek Wierzbowski, red. prof. dr hab. Aleksandra Wiktorowska, wydanie 28, rok 2019), bezprzedmiotowość, o której mowa w art. 105 § 1 k.p.a. oznacza brak podstaw prawnych do merytorycznego rozpoznania danej sprawy. Wiąże się to z brakiem któregoś z elementów stosunku materialnoprawnego, co skutkuje tym, że nie można załatwić sprawy przez jej rozstrzygnięcie co do istoty. Zachodzi ona zatem w sytuacjach, gdy w świetle prawa materialnego i ustalonego stanu faktycznego nie mamy do czynienia ze sprawą administracyjną mogącą być przedmiotem postępowania. Bezprzedmiotowość może mieć charakter podmiotowy, jak i przedmiotowy. Zawsze jednak oznacza brak przedmiotu postępowania. Tym przedmiotem jest zaś konkretna sprawa, w której organ administracji publicznej jest władny i jednocześnie zobowiązany rozstrzygnąć na podstawie przepisów prawa materialnego o uprawnieniach lub obowiązkach indywidualnego podmiotu. Organ umarza więc postępowanie w sytuacji, gdy brak jest podstaw prawnych lub faktycznych do prowadzenia postępowania administracyjnego i do merytorycznego rozstrzygnięcia sprawy.

Bezprzedmiotowość może być pierwotna, gdy sprawa, która jest załatwiana, nie miała charakteru sprawy administracyjnej jeszcze przed datą wszczęcia postępowania, bądź następcza – jeżeli utraciła charakter sprawy administracyjnej w toku postępowania administracyjnego (Komentarz do art. 105 k.p.a. red. prof. zw. dr hab. Marek Wierzbowski, red. prof. dr hab. Aleksandra Wiktorowska, wydanie 28, rok 2019).

Mając na uwadze powyższe, stosownie do art. 105 § 1 k.p.a. postępowanie administracyjne prowadzone w tej sprawie należało umorzyć w całości.

Biorąc pod uwagę powyższe, orzeczono jak na wstępie.

POUCZENIE

Strona niezadowolona z niniejszego rozstrzygnięcia może na podstawie art. 127 § 3 i art. 129 § 2 k.p.a. w terminie 14 dni od daty otrzymania decyzji zwrócić się do Ministra Cyfryzacji z wnioskiem o ponowne rozpatrzenie sprawy.

W trakcie biegu tego terminu strona na podstawie art. 127a § 1 k.p.a., w związku z art. 127 § 3 k.p.a. może zrzec się prawa do wniesienia wniosku o ponowne rozpatrzenie sprawy. Zgodnie z art. 127a § 1 i art. 130 § 4 z dniem doręczenia Ministrowi Cyfryzacji oświadczenia o zrzeczeniu się prawa do wniesienia wniosku o ponowne rozpatrzenie sprawy przez ostatnią ze stron postępowania, decyzja staje się ostateczna i prawomocna, a także podlegać będzie wykonaniu przed upływem terminu do wniesienia wniosku o ponowne rozpatrzenie sprawy. Zgodnie z art. 16 § 1 k.p.a., decyzją ostateczną, jest decyzja, od której nie służy wniosek o ponowne rozpatrzenie sprawy, a jej uchylenie lub zmiana, stwierdzenie nieważności oraz wznowienie postępowania może nastąpić tylko w przypadkach przewidzianych w k.p.a. lub ustawach szczególnych. Z kolei, zgodnie z art. 16 § 3 k.p.a., decyzją prawomocną jest decyzja ostateczna, której nie można zaskarżyć do sądu administracyjnego.

Na podstawie art. 52 § 3 ustawy z dnia 30 sierpnia 2002 r. - Prawo o postępowaniu przed sądami administracyjnymi (t.j. Dz.U. z 2022 r. poz. 329 z późn. zm.), jeżeli strona nie chce skorzystać z prawa zwrócenia się z wnioskiem o ponowne rozpatrzenie sprawy, może wnieść na niniejszą decyzję skargę do Wojewódzkiego Sądu Administracyjnego w Warszawie. Skargę wnosi się, za pośrednictwem Ministra Cyfryzacji, w terminie 30 dni od dnia doręczenia decyzji stronie.

Wpis sądowy od skargi na niniejszą decyzję wynosi 200 zł (rozporządzenie Rady Ministrów z dnia 16 grudnia 2003 r. w sprawie wysokości oraz szczegółowych zasad pobierania wpisu w postępowaniu przed sądami administracyjnymi, Dz.U. z 2021 r. poz. 535).

z upoważnienia
Ministra Cyfryzacji

Marek Nikonowicz
Główny specjalista
Departament Telekomunikacji
Kancelaria Prezesa Rady Ministrów
/-podpisano elektronicznie/

Otrzymują:

1. Adresat
2. a/a

6 OŚWIADCZENIE

Oświadczamy, że projekt pod nazwą

**PRZEBUDOWA DROGI W RAMACH ZADANIA PN.
„MODERNIZACJA NAWIERZCHNI CZĘŚCI DROGI GMINNEJ
NR 172024B W WIŹNIE (TZW. SREBROWSKA)”**

**Wykonany jest zgodnie z umową, obowiązującymi przepisami techniczno-budowlanymi,
normami i wytycznymi oraz zasadami wiedzy technicznej**

	Imię i Nazwisko	Uprawnienia
Projektant branża drogowa	mgr inż. Małgorzata Szulc	do projektowania bez ograniczeń w specjalności inżynierskiej drogowej WAM/0132/POOD/18
Sprawdzający branża drogowa	mgr inż. Damian Mielnik	do projektowania bez ograniczeń w specjalności inżynierskiej drogowej WAM/0052/PBD/19

7 KOPIE ZAŚWADCZEŃ Z IZB BUDOWLANYCH ORAZ KOPIE DECYZJI O NADANIU UPRAWNIEŃ BUDOWLANYCH



Zaświadczenie

o numerze weryfikacyjnym:
WAM-FV1-A6E-V1K *

Pani Małgorzata Szulc o numerze ewidencyjnym WAM/BD/0008/19
adres zamieszkania ul. Praska 4, 15-523 Grabówka
jest członkiem Warmińsko-Mazurskiej Okręgowej Izby Inżynierów Budownictwa i posiada
wymagane ubezpieczenie od odpowiedzialności cywilnej.
Niniejsze zaświadczenie jest ważne od 2022-04-01 do 2023-03-31.

Zaświadczenie zostało wygenerowane elektronicznie i opatrzone bezpiecznym podpisem elektronicznym
weryfikowanym przy pomocy ważnego kwalifikowanego certyfikatu w dniu 2022-03-08 roku przez:

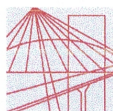
Mariusz Dobrzeńicki, Przewodniczący Rady Warmińsko-Mazurskiej Okręgowej Izby Inżynierów Budownictwa.

(Zgodnie art. 5 ust 2 ustawy z dnia 18 września 2001 r. o podpisie elektronicznym (Dz. U. 2001 Nr 130 poz. 1450) dane w postaci elektronicznej opatrzone bezpiecznym podpisem elektronicznym weryfikowanym przy pomocy ważnego kwalifikowanego certyfikatu są równoważne pod względem skutków prawnych dokumentom opatrzonym podpisami własnoręcznymi.)

* Weryfikację poprawności danych w niniejszym zaświadczeniu można sprawdzić za pomocą numeru weryfikacyjnego zaświadczenia na stronie Polskiej Izby Inżynierów Budownictwa www.piiib.org.pl lub kontaktując się z biurem właściwej Okręgowej Izby Inżynierów Budownictwa.



Digitally signed by Mariusz Dobrzeńicki
DN: cn=Mariusz Dobrzeńicki, o=PIIB
Reason: I am the issuer of this document



WAM.OKK.U.75.18.213.18

Olsztyn, 27 grudnia 2018 r.

D E C Y Z J A

Na podstawie art. 24 ust.1 pkt 2 ustawy z dnia 15 grudnia 2000 r. o samorządach zawodowych architektów oraz inżynierów budownictwa (tj. Dz. U. z 2016 r. poz. 1725), art. 12 ust. 2 i ust. 3, **art. 12 ust. 4c pkt 1, art. 14 ust. 1 pkt 3b** ustawy z dnia 7 lipca 1994 r. Prawo budowlane (Dz. U. z 2018 r. poz. 1202 ze zm.) oraz **§ 10 i § 13 ust. 4** rozporządzenia Ministra Infrastruktury i Rozwoju z dnia 11 września 2014 r. w sprawie samodzielnych funkcji technicznych w budownictwie (Dz. U. z 2014 r. poz. 1278) i art. 104 ustawy z dnia 14 czerwca 1960 r. Kodeks postępowania administracyjnego (Dz. U. z 2018 r., poz. 2096 ze zm.), po ustaleniu, że spełnione zostały warunki w zakresie przygotowania zawodowego oraz po złożeniu egzaminu na uprawnienia budowlane z wynikiem pozytywnym,

Pani MAŁGORZATA SZULC

magister inżynier budownictwa
ur. dnia 11 czerwca 1984 r. w Białymstoku

otrzymuje

UPRAWNIENIA BUDOWLANE

Nr ewid. WAM/ 0132 /POOD/18

**DO PROJEKTOWANIA
BEZ OGRANICZEŃ
W SPECJALNOŚCI INŻYNIERYJNEJ DROGOWEJ**

U Z A S A D N I E N I E

W związku z uwzględnieniem w całości żądania strony, na podstawie art. 107 § 4 K.p.a. odstępuje się od uzasadnienia decyzji. Zakres nadanych uprawnień budowlanych wskazano na odwrocie decyzji.

Pouczenie:

1. Zgodnie z art. 12 ust. 7 w/w ustawy Prawo budowlane – podstawę do wykonywania samodzielnych funkcji technicznych w budownictwie stanowi wpis, w drodze decyzji, do centralnego rejestru Głównego Inspektora Nadzoru Budowlanego oraz wpis na listę członków właściwej izby samorządu zawodowego, potwierdzony zaświadczeniem wydanym przez tę izbę, z określonym w nim terminem ważności.
2. Od decyzji niniejszej służy odwołanie do Krajowej Komisji Kwalifikacyjnej Polskiej Izby Inżynierów Budownictwa w Warszawie, za pośrednictwem Okręgowej Komisji Kwalifikacyjnej Warmińsko – Mazurskiej Okręgowej Izby Inżynierów Budownictwa w Olsztynie, w terminie 14 dni od dnia jej doręczenia.
3. Zgodnie z treścią art. 127a ustawy Kodeks postępowania administracyjnego (Dz. U. z 2018 r., poz. 2096 ze zm.): § 1. w trakcie biegu terminu do wniesienia odwołania strona może zrzec się prawa do wniesienia odwołania wobec organu administracji publicznej, który wydał decyzję; § 2. z dniem doręczenia organowi administracji publicznej oświadczenia o zrzeczeniu się prawa do wniesienia odwołania przez ostatnią ze stron postępowania, decyzja staje się ostateczna i prawomocna. W przypadku złożenia przez stronę oświadczenia o zrzeczeniu się prawa do odwołania od decyzji (określonego w § 2) stronie nie przysługuje prawo do odwołania się ani skargi do sądu administracyjnego.



Skład orzekający
Okręgowej Komisji Kwalifikacyjnej:

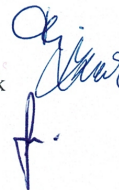
1. mgr inż. Elżbieta Lasmanowicz
2. mgr inż. Zbigniew Kazimierczak
3. mgr inż. Mariusz Iwanowicz

Pani Małgorzata Szulc upoważniona jest:

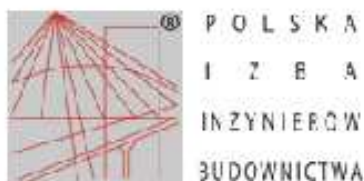
- I.** Na podstawie art. 12 ust. 1 pkt 1, art. 13 ust. 4 ustawy Prawo budowlane, w specjalności inżynierskiej drogowej bez ograniczeń do:
- a) projektowania, sprawdzania projektów architektoniczno-budowlanych i sprawowania nadzoru autorskiego,
 - b) sprawowania kontroli technicznej utrzymania obiektów budowlanych.
- II.** Na podstawie § 10 i § 13 ust. 4 rozporządzenia Ministra Infrastruktury i Rozwoju z dnia 11 września 2014 r. w sprawie samodzielnych funkcji technicznych w budownictwie (Dz. U. z 2014 r. poz. 1278) uprawnienia niniejsze uprawnniają do:
- 1) sporządzania projektu zagospodarowania działki lub terenu, w zakresie specjalności niniejszych uprawnień,
 - 2) projektowania obiektu budowlanego, takiego jak:
 - a) droga w rozumieniu przepisów o drogach publicznych, z wyłączeniem drogowych obiektów inżynierskich oprócz przepustów;
 - b) droga dla ruchu i postoju statków powietrznych oraz przepust.

**Skład orzekający
Okręgowej Komisji Kwalifikacyjnej:**

- 1. mgr inż. Elżbieta Lasmanowicz
- 2. mgr inż. Zbigniew Kazimierczak
- 3. mgr inż. Mariusz Iwanowicz

**Otrzymuje:**

- 1. Pani Małgorzata Szulc
10-692 Olsztyn, ul. Mroza 21/79
- 2. Okręgowa Rada Izby
- 3. Główny Inspektor Nadzoru Budowlanego
- 4. a/a



Zaświadczenie
o numerze weryfikacyjnym:
WAM-MN2-KA3-7LR *

Pan Damian Sebastian Mielnik o numerze ewidencyjnym WAM/BD/0104/18
adres zamieszkania ul. Praska 4, 15-523 Grabówka
jest członkiem Warmińsko-Mazurskiej Okręgowej Izby Inżynierów Budownictwa i posiada
wymagane ubezpieczenie od odpowiedzialności cywilnej.
Niniejsze zaświadczenie jest ważne od 2022-09-01 do 2023-08-31.

Zaświadczenie zostało wygenerowane elektronicznie i opatrzone bezpiecznym podpisem elektronicznym
weryfikowanym przy pomocy ważnego kwalifikowanego certyfikatu w dniu 2022-08-18 roku przez:

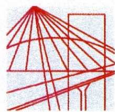
Jarosław Kukliński, Przewodniczący Rady Warmińsko-Mazurskiej Okręgowej Izby Inżynierów Budownictwa.

Zgodnie z art. 78¹ K.c.

§ 1. Do zachowania elektronicznej formy czynności prawnej wystarczy złożenie oświadczenia woli w postaci elektronicznej i opatrzenie go
kwalifikowanym podpisem elektronicznym.

§ 2. Oświadczenie woli złożone w formie elektronicznej jest równoważne z oświadczeniem woli złożonym w formie pisemnej.

* Weryfikację poprawności danych w niniejszym zaświadczeniu można sprawdzić za pomocą numeru weryfikacyjnego zaświadczenia na
stronie Polskiej Izby Inżynierów Budownictwa www.pilb.org.pl lub kontaktując się z biurem właściwej Okręgowej Izby Inżynierów
Budownictwa.



WARMIŃSKO-MAZURSKA
OKRĘGOWA IZBA INŻYNIERÓW BUDOWNICTWA OKRĘGOWA
KOMISJA KWALIFIKACYJNA
10-532 Olsztyn, Plac Konsulatu Polskiego 1



WAM.OKK.U.38.19.51.19

Olsztyn, 04 czerwca 2019 r.

DECYZJA

Na podstawie art. 24 ust. 1 pkt 2 ustawy z dnia 15 grudnia 2000 r. o samorządach zawodowych architektów oraz inżynierów budownictwa (tj. Dz. U. z 2016 r. poz. 1725), art. 12 ust. 2 i ust. 3, **art. 12 ust. 4c pkt 1, art. 14 ust. 1 pkt 3b i art. 15a ust. 9** ustawy z dnia 7 lipca 1994 r. Prawo budowlane (Dz. U. z 2018 r. poz. 1202 ze zm.) oraz art. 104 ustawy z dnia 14 czerwca 1960 r. Kodeks postępowania administracyjnego (Dz. U. z 2018 r., poz. 2096 ze zm.), po ustaleniu, że spełnione zostały warunki w zakresie przygotowania zawodowego oraz po złożeniu egzaminu na uprawnienia budowlane z wynikiem pozytywnym,

Pan DAMIAN SEBASTIAN MIELNIK

magister inżynier budownictwa
ur. dnia 27 lipca 1985 r. w Węgorzewie

otrzymuje

UPRAWNIENIA BUDOWLANE

Nr ewid. WAM/ 0052 /PBD/19

**DO PROJEKTOWANIA
BEZ OGRANICZEŃ
W SPECJALNOŚCI INŻYNIERYJNEJ DROGOWEJ**

UZASADNIENIE

W związku z uwzględnieniem w całości żądania strony, na podstawie art. 107 § 4 K.p.a. odstępuje się od uzasadnienia decyzji. Zakres nadanych uprawnień budowlanych wskazano na odwrocie decyzji.


Pouczenie:


1. Zgodnie z art. 12 ust. 7 w/w ustawy Prawo budowlane – podstawę do wykonywania samodzielnych funkcji technicznych w budownictwie stanowi wpis, w drodze decyzji, do centralnego rejestru Głównego Inspektora Nadzoru Budowlanego oraz wpis na listę członków właściwej izby samorządu zawodowego, potwierdzony zaświadczeniem wydanym przez tę izbę, z określonym w nim terminem ważności.
2. Od decyzji niniejszej służy odwołanie do Krajowej Komisji Kwalifikacyjnej Polskiej Izby Inżynierów Budownictwa w Warszawie, za pośrednictwem Okręgowej Komisji Kwalifikacyjnej Warmińsko – Mazurskiej Okręgowej Izby Inżynierów Budownictwa w Olsztynie, w terminie 14 dni od dnia jej doręczenia.
3. Zgodnie z treścią art. 127a ustawy Kodeks postępowania administracyjnego (Dz. U. z 2018 r., poz. 2096 ze zm.): § 1. w trakcie biegu terminu do wniesienia odwołania strona może zrzec się prawa do wniesienia odwołania wobec organu administracji publicznej, który wydał decyzję; § 2. z dniem doręczenia organowi administracji publicznej oświadczenia o zrzeczeniu się prawa do wniesienia odwołania przez ostatnią ze stron postępowania, decyzja staje się ostateczna i prawomocna. W przypadku złożenia przez stronę oświadczenia o zrzeczeniu się prawa do odwołania od decyzji (określonego w § 2) stronie nie przysługuje prawo do odwołania się ani skargi do sądu administracyjnego.




Skład orzekający

Okręgowej Komisji Kwalifikacyjnej:

1. mgr inż. Elżbieta Lasmanowicz 

2. mgr inż. Wojciech Dobrowolski 

3. mgr inż. Mariusz Iwanowicz 

Pan Damian Sebastian Mielnik upoważniony jest:

- I.** Na podstawie art. 12 ust. 1 pkt 1, art. 13 ust. 4 ustawy Prawo budowlane, w specjalności inżynierskiej drogowej bez ograniczeń do:
- a) projektowania, sprawdzania projektów architektoniczno-budowlanych i sprawowania nadzoru autorskiego,
 - b) sprawowania kontroli technicznej utrzymania obiektów budowlanych.
- II.** Na podstawie art. 15a ust. 1 ustawy Prawo budowlane uprawnienia budowlane do projektowania w odpowiedniej specjalności uprawniają do sporządzania projektu zagospodarowania działki lub terenu, w zakresie tej specjalności.
- III.** Na podstawie art. 15a ust. 9 ustawy Prawo budowlane uprawnienia niniejsze uprawniają do projektowania obiektu budowlanego, takiego jak:
- 1) droga w rozumieniu przepisów o drogach publicznych, z wyłączeniem drogowych obiektów inżynierskich oprócz przepustów;
 - 2) droga dla ruchu i postoju statków powietrznych oraz przepust.

Skład orzekający

Okręgowej Komisji Kwalifikacyjnej:

1. mgr inż. Elżbieta Lasmanowicz

2. mgr inż. Wojciech Dobrowolski

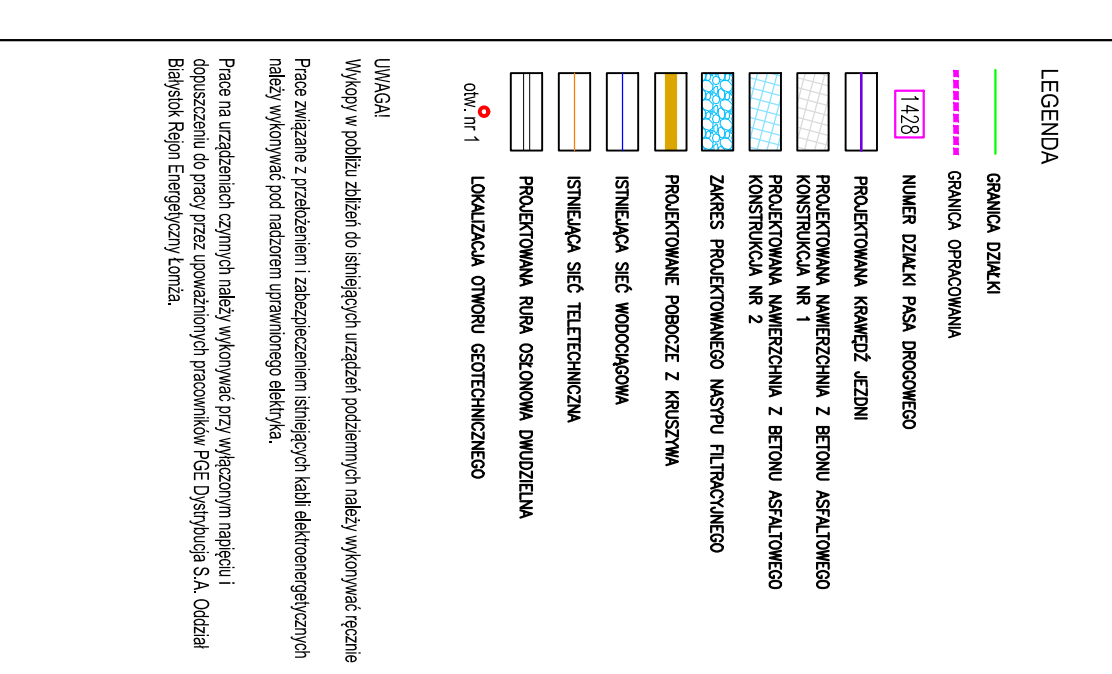
3. mgr inż. Mariusz Iwanowicz

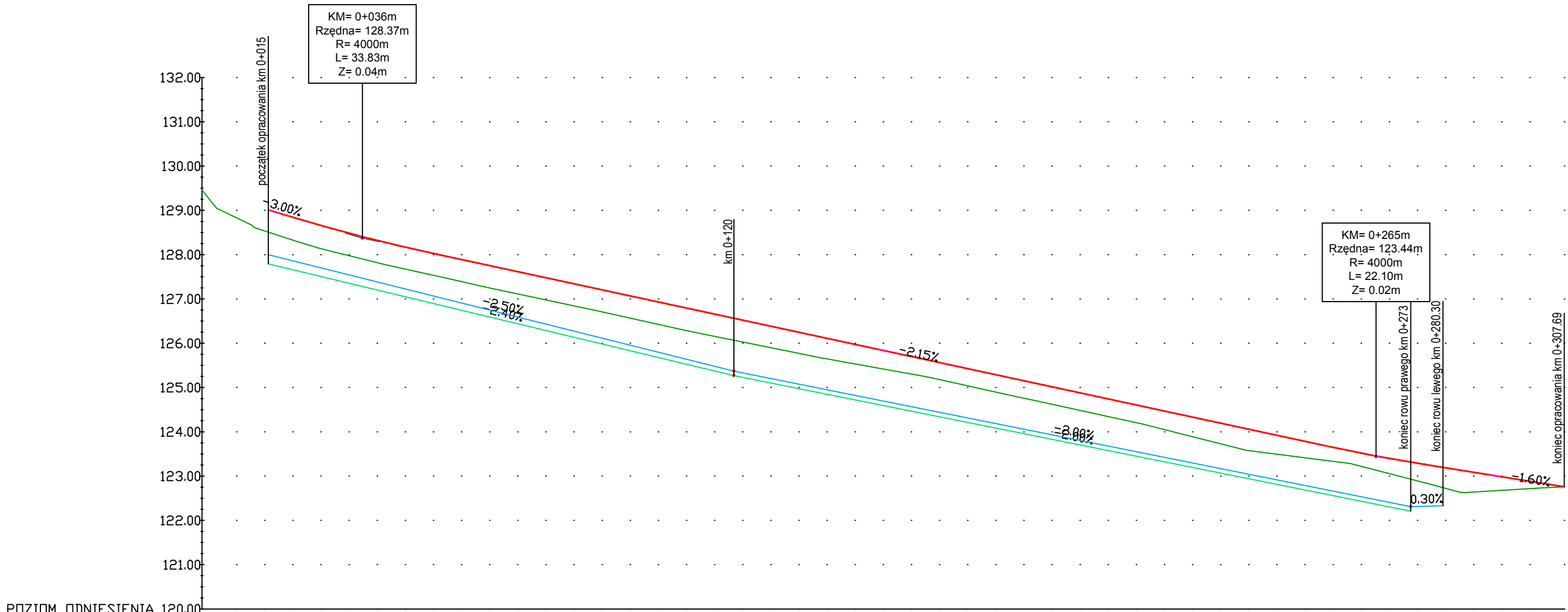
Otrzymuje:

- 1. Pan Damian Sebastian Mielnik
10-692 Olsztyn, ul. Mroza 21/79
- 2. Okręgowa Rada Izby
- 3. Główny Inspektor Nadzoru Budowlanego
- 4. a/a

CZĘŚĆ RYSUNKOWA

- 1.0 Plan sytuacyjny
- 2.0 Profil podłużny
- 3.0 Przekroje normalne

[illegible]




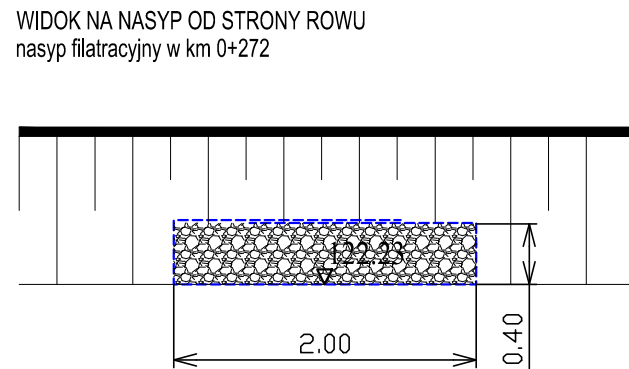
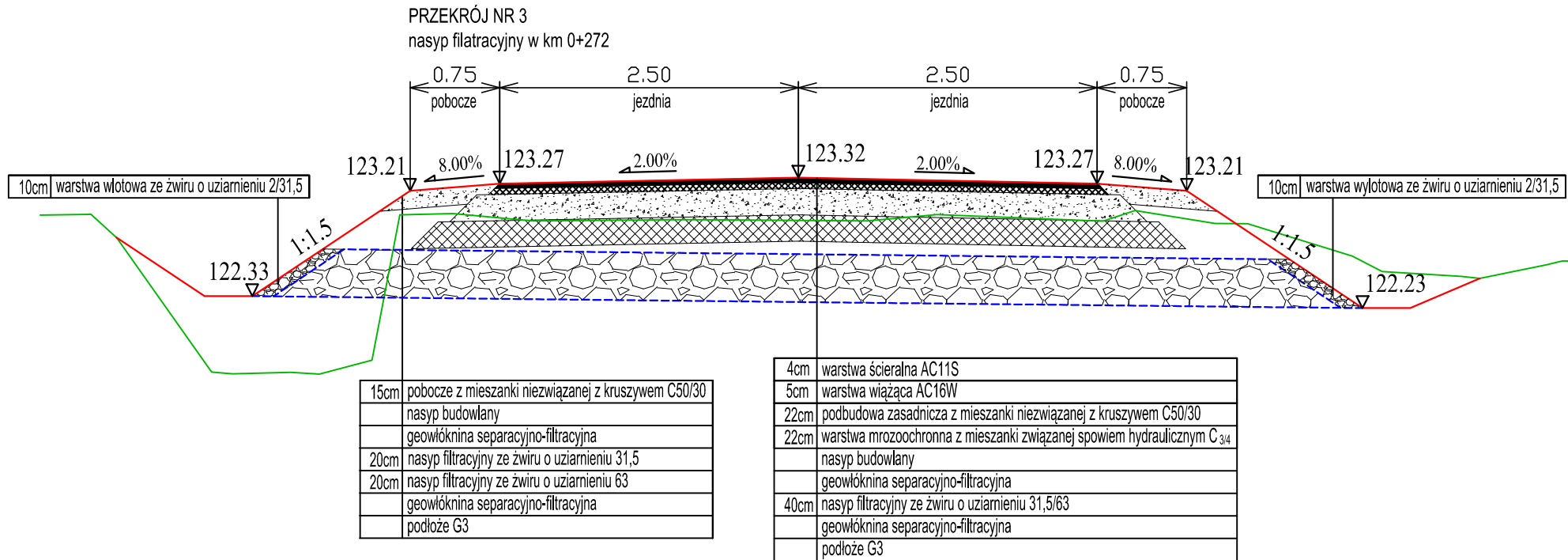
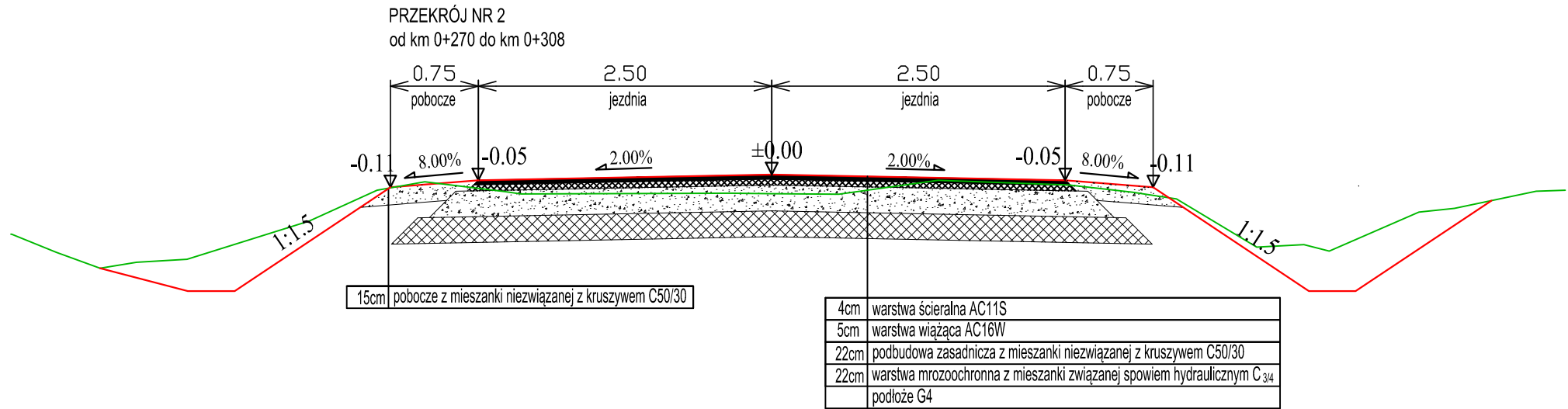
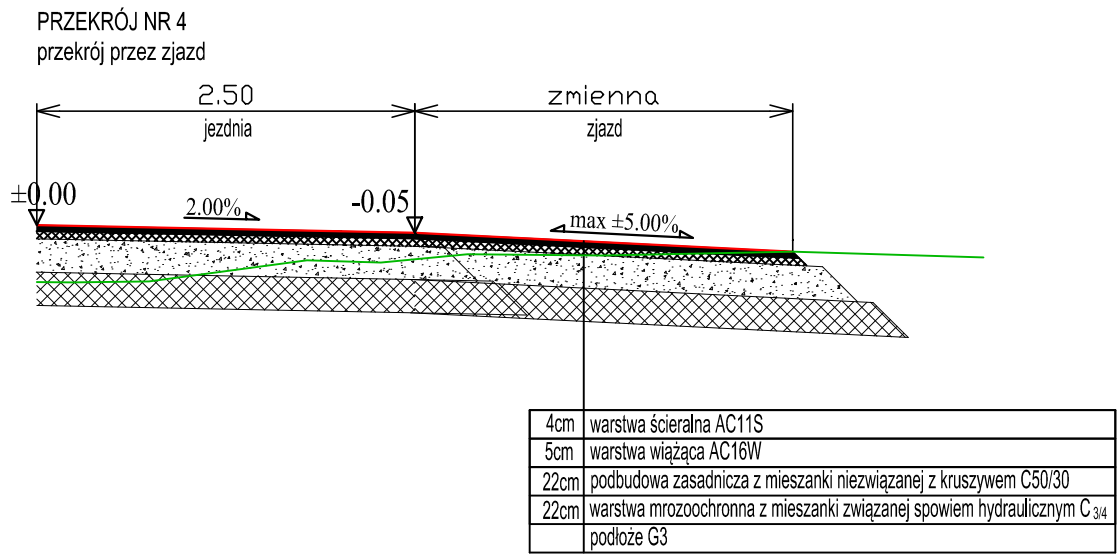
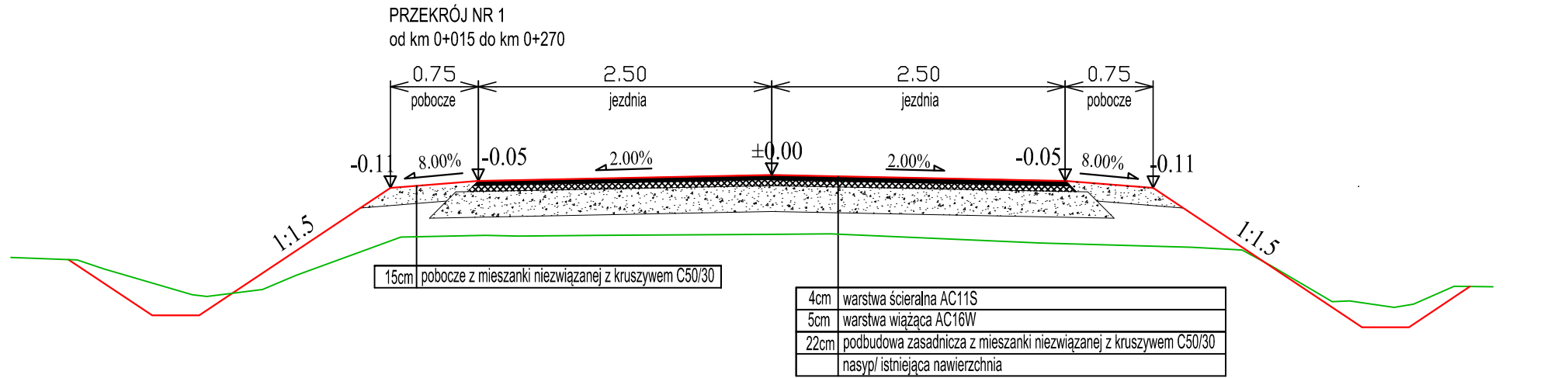
POZIOM ODNIESIENIA 120.00	
Rzędne niwelety	129.46 129.16 128.88 128.86 128.57 128.41 128.31 128.08 128.01 127.86 127.64 127.43 127.21 127.00 126.78 126.57 126.35 126.14 125.92 125.71 125.49 125.27 125.06 124.84 124.63 124.41 124.20 123.98 123.77 123.68 123.56 123.45 123.37 123.26 123.20 123.04 122.88 122.76
Rzędne istniejące	129.46 128.73 128.35 128.06 127.81 127.58 127.36 127.14 126.93 126.72 126.49 126.28 126.07 125.87 125.66 125.49 124.88 124.67 124.45 124.23 123.98 123.73 123.53 123.40 123.27 123.27 123.01 122.75 122.66 122.72 122.76
Różnice rzędnych	0.00 0.43 0.51 0.51 0.52 0.50 0.50 0.49 0.49 0.50 0.50 0.51 0.49 0.48 0.47 0.43 0.40 0.39 0.39 0.39 0.40 0.40 0.43 0.46 0.45 0.36 0.33 0.29 0.32 0.36 0.41 0.45 0.38 0.16 0.00
Rzędne rowu lewego	128.00 125.37
Rzędne rowu prawego	127.79 125.27 122.31 122.33
Elementy niwelety	L=19.33m i=-3.00% R=4000.00m L=33.83m L=200.95m i=-2.15% R=4000.00m L=22.10m L=31.47m i=-1.60%
Elementy trasy	PROSTA L=169.46m LUK POZIOMY R=3000.00m L=23.90m PROSTA L=114.33m
Odległości	0.00 10.00 19.33 20.00 30.00 36.25 40.00 50.00 53.16 60.00 70.00 80.00 90.00 100.00 10.00 20.00 30.00 40.00 50.00 60.00 70.00 80.00 90.00 100.00 10.00 20.00 30.00 40.00 50.00 54.11 60.00 65.16 70.00 76.21 80.00 90.00 100.00 87.69
Kilometraż	0+000 0+100 0+200 0+300+308

LEGENDA


- NIWELETA DROGI
- PROFIL TERENU
- NIWELETA ROWU LEWEGO
- NIWELETA ROWU PRAWEGO

PRAWA AUTORSKIE ZASTRZEŻENIE

Jednostka projektowa:	Investor:	<div></div>
NPI Damian Mielnik ul. Teatralna 4/1 11-400 Węgorzewo	Gmina Wiczna pl. kpt. Władysława Raginisa 35 18-430 Wiczna	
Nazwa zadania:	Przebudowa drogi w ramach zadania pn. "Modernizacja nawierzchni części drogi gminnej nr 172024B w Wiźnie (tzw. Srebrowska)	
Tytuł rysunku:	PROFIL PODŁUŻNY	
Projektował: branża drogowa	mgr inż. Małgorzata Szulc WAM/0132/POOD/18	Podpis:
Sprawił: branża drogowa	mgr inż. Damian Mielnik WAM/0052/PBD/19	Podpis:
		Skala: 1:100/1000
		Data: 06.2022
		Nr rysunku: 2.0
		Branża: drogowa



PRAWA AUTORSKIE ZASTRZEŻONE

Jednostka projektowa:		Inwestor:	
NPI Damian Mielnik ul. Teatrna 4/1 11-600 Węgorzewo		Gmina Wizna pl. kpt. Władysława Raginisa 35 18-430 Wizna	
			
Nazwa zadania:	Przebudowa drogi w ramach zadania pn. "Modernizacja nawierzchni części drogi gminnej nr 172024B w Wiźnie (tzw. Srebrowska)		Branża: drogowa
			Skala: 1:50
Tytuł rysunku:	PRZEKROJE NORMALNE		
Projektował: branża drogowa	mgr inż. Małgorzata Szulc WAM/0132/POOD/18	Podpis:	Data: 06.2022
Sprawdził branża drogowa	mgr inż. Damian Mielnik WAM/0052/PBD/19	Podpis:	Nr rysunku: 3.0